



RAPPORT



Hållbarhetsrapport 2015

Malmö stad

Sammanfattning



Malmö stad

Innehåll

Inledning.....	3
Ett hållbart Malmö	3
Om hållbarhetsrapporten.....	3
Översikt av utvecklingen	3
Övergripande reflektioner.....	5
Tematisk analys utifrån några av Malmös utmaningar	5
1. Malmöbors ekonomiska förutsättningar.....	5
2. Någonstans att bo	6
3. Gemenskap och sammanhållning	7
4. Ökad välfärd och hälsa med ett bättre klimat.....	8

Inledning

Ett hållbart Malmö

I ett hållbart Malmö känner dagens och framtidens Malmöbor sig delaktiga, har likvärdiga förutsättningar för utbildning och sysselsättning och en god ekonomisk situation. De har förutsättningar för att bo bra, för att känna gemenskap med och tillit till andra och för att uppleva en god hälsa. Miljön runt omkring dem är sund och skapar förutsättningar för att röra sig i staden och till platser utanför.

Hållbarhetsarbetet i Malmö förutsätter ett långsiktigt perspektiv såväl som ett globalt perspektiv. Händelser och beslut som fattas i världen och Europa har stor betydelse för Sverige och Malmö. FN:s nya hållbarhetsmål, klimatavtalet och de stora flyktingströmmarna under 2015 är bara några exempel.

Malmöbor, Malmö stad, forskarsamhället, civilsamhället och näringslivet har viktiga erfarenheter och kunskaper som har betydelse för stadens hållbara utveckling. Dessa behöver tas tillvara och samarbeten behöver förstärkas för att möta framtidens utmaningar.

Om hållbarhetsrapporten

Hållbarhetsrapporten syftar till att följa upp långsiktiga sociala, ekonomiska och miljömässiga trender och vara ett stöd i prioritering på längre sikt. Rapporten är därför ett komplement till årsredovisningen som främst följer upp mål, verksamhet och ekonomi på årsbasis. Malmö stad har ett tydligt fokus på hållbarhetsfrågor, som visar sig i framsteg på miljöområdet och omfattande initiativ såsom Kommission för ett hållbart Malmö, men det finns i dagsläget ingen samlad hållbarhetsstrategi. Ett antal indikatorer har därför valts ut¹ för att så långt som möjligt kunna följa den sociala och miljömässiga

¹ Indikatorerna utvecklades genom en särskild utredning: *Utredning gällande integrering av hållbarhetsperspektivet i stadens styr- och ledningssystem samt indikatorer för uppföljning - med tillhörande projektplan (STK-2015-37)*

utvecklingen i hållbarhetsrapporten. Indikatorer som speglar den ekonomiska dimensionen, eller tillväxtfaktorer, behöver tas fram inför nästa rapportering. Genom att identifiera de inriktningar som är särskilt viktiga för Malmö framöver, kan Malmö stad i samverkan med andra aktörer arbeta med ett långsiktigt värdeskapande för de som bor, vistas och verkar i Malmö.

Hållbarhetsrapporten och Malmö stads hållbarhetsarbete i stort har som syfte att knyta samman samtliga tre hållbarhetsdimensioner; att se var de samverkar eller förstärker varandra och var det uppstår motsättningar.

Översikt av utvecklingen

Nedanstående matris redovisar översiktligt utfallet för de indikatorer som presenteras i hållbarhetsrapporten.

Indikatorerna ger ingen entydig bild av Malmös hållbara utveckling. Miljöindikatorerna har alla utvecklats positivt under de senaste åren medan det finns försämringar på flera sociala områden. Det är särskilt oroväckande att flera indikatorer som berör barn har utvecklats negativt: barn i ekonomiskt utsatta hushåll, behörighet till gymnasiet och strukturell hemlöshet. För vuxna ser utvecklingen bättre ut med en positiv utveckling på flera områden. Endast en indikator, sysselsättning visar på skillnader i utvecklingen för kvinnor respektive män. Skillnaden beror på att sysselsättningen för män sjönk mer än för kvinnor efter finanskrisen 2007 och att återhämtningen sedan gått i samma takt för kvinnor och män.

"...utveckling som tillfredsställer dagens behov utan att äventyra kommande generationers möjligheter att

Indikatorer		Trend		
		Flickor/kvinnor	Pojkar/män	Totalt
	Medellivslängd (år)	förbättring mellan 2009/2013 & 2011/2014	förbättring mellan 2009/2013 & 2011/2014	Uppgift saknas
Barn och ungas vardagsvillkor	Barn i ekonomiskt utsatta hushåll (andel)	Könsuppdelad statistik saknas	Könsuppdelad statistik saknas	försämring mellan 1991 & 2013
	Inskrivna barn i förskola (andel)	förbättring mellan 2012 & 2014	förbättring mellan 2012 & 2014	förbättring mellan 2012 & 2014
	Behörighet till gymnasiets yrkesförberedande program (andel)	försämring mellan 2010/2011 och 2014/2015	försämring mellan 2010/2011 och 2014/2015	försämring mellan 2010/2011 och 2014/2015
Boendemiljö och stadsutveckling	Strukturell hemlöshet (antal)	försämring mellan 2009 & 2015	försämring mellan 2009 & 2015	försämring mellan 2009 & 2015
	Låg tillit till andra (andel)	förbättring mellan 2000 & 2012	förbättring mellan 2000 & 2012	förbättring mellan 2000 & 2012
	Energianvändning (MWh/per invånare)			förbättring mellan 1990 och 2013
	Produktion av förnybar och återvunnen energi (MWh/person)			förbättring mellan 2001 & 2014
	Koldioxidutsläpp (ton/per invånare)			förbättring mellan 1980 & 2014
Sysstämning	Hushåll med långvarigt ekonomiskt bistånd (andel)	försämring mellan 2007 & 2013	försämring mellan 2007 & 2013	försämring mellan 2007 & 2013
	Utbildningsnivåer i befolkningen (gymnasial och eftergymnasial)	förbättring mellan 2007 & 2013	förbättring mellan 2007 & 2013	förbättring mellan 2007 & 2013
	Arbetslöshet (andel)	försämring mellan 2008 & 2014	försämring mellan 2008 & 2014	försämring mellan 2008 & 2014
	Sysselsättningsgrad (andel)	förbättring mellan 2007 & 2013	försämring mellan 2007 & 2013	ingen förändring mellan 2007 och 2013
Hälsa, levnadsvanor och inflytande	God självskattad hälsa vuxna	förbättring mellan 2000 & 2012	förbättring mellan 2000 & 2012	förbättring mellan 2000 & 2012
	Lågt socialt deltagande	försämring mellan 2000 & 2012	försämring mellan 2000 & 2012	försämring mellan 2000 & 2012
	Exponering för buller och kvävedioxid (antal personer som är exponerade över riktvärden)			förbättring mellan 2007 & 2012

Några indikatorer saknas i matrisen. Kollektiv styrka, god självskattad hälsa barn och unga, samt hållbart resande saknas eftersom det inte finns några trendvärden för dessa indikatorer. För fyra indikatorer saknas underlag i denna redovisning: barn och ungas exponering för

farliga kemiska ämnen i inomhus- och utomhusmiljö, vattenkvalitet, tillgång till grönyta samt hälsosam boendemiljö.

Övergripande reflektioner

Befolkningsutveckling och flyktingströmmar

Malmö och Europa ställs framåt inför särskilda utmaningar utifrån de stora flyktingströmmarna. Demografin är därför en viktig utgångspunkt som behöver beaktas i alla prioriteringar och beslut. Flyktingströmmarna gör att olika samhällsaktörer behöver hitta nya lösningar som utvecklas i snabbare takt än vad som annars hade varit fallet. Det handlar om allt från nya sätt att bygga bostäder till effektivare processer för att nyanlända personer fortare ska komma ut i arbete.

Kortsiktiga och långsiktiga lösningar

Fokus framåt behöver vara två spår oavsett om det handlar om bostäder eller ekonomisk utsatthet – ett fokus på mer kortsiktiga lösningar och ett på långsiktiga hållbara lösningar. Båda spåren är nödvändiga dels för att dämpa de negativa effekterna för dem som till exempel redan är hemlösa eller lever i ekonomisk utsatthet och dels för att bedriva ett systematiskt, förebyggande arbete som på längre sikt minskar antalet personer som hamnar i utsatthet. Det är viktigt att skilja på dessa för att bidra till tydlighet och förmåga att arbeta på kort och lång sikt.

Samverkan mellan flera olika verksamheter och samhällsaktörer

Det är avgörande att ta ett samlat grepp kring flera av områdena som lyfts i hållbarhetsrapporten då de påverkar och är förutsättningar för varandra – de sociala, ekonomiska och miljömässiga dimensionerna av hållbarhet behöver i större utsträckning diskuteras i gemensamma forum. Det finns ett ökat behov av en omfattande samverkan mellan flera olika verksamheter och samhällsaktörer. Att utveckla formerna för samverkan kommer att bli avgörande för att kunna arbeta med komplexa samhällsfrågor framöver.

Förbättrade förutsättningar tidigt i livet

Goda förutsättningar i barndomen ger stora vinster för såväl individen som samhället i ett kortsiktigt såväl som långsiktigt perspektiv. Det handlar om förutsättningar så som att känna sig delaktig, att klara skolan och att leva i ett hushåll med en bra ekonomisk situation.

Öppenhet och jämlikhet

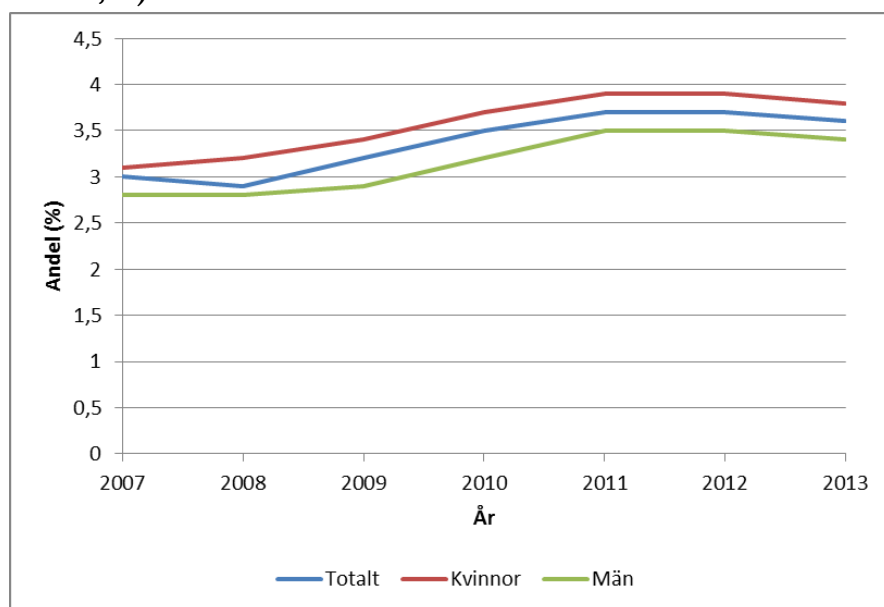
I öppna och fria samhällen med befolkningsgrupper som har olika förutsättningar för utbildning, språkkunskaper och ekonomiska resurser är segregation och en uppdelning i socialt starkare och svagare bostadsområden en ständig utmaning. De utmaningar som Malmö står inför berör alla grupper i samhället oavsett bakgrund, socioekonomiska förutsättningar, kön och ålder. Ökade klyftor medför risker som otrygghet, kriminalitet, främlingsfientlighet och motsättningar som drabbar hela befolkningen. Klyftorna kan minskas bland annat genom stöd till arbete, utbildning, egen försörjning och bostad.

Tematisk analys utifrån några av Malmös utmaningar

1. Malmöbons ekonomiska förutsättningar

Andel biståndsmottagare i Malmö har ökat under de senaste åren. I den senaste mätningen har nivån dock stabiliserats. Samma utveckling kan ses nationellt och sannolikt har konjunkturen betydelse. Däremot ökar andelen Malmöbor med *långvarigt* ekonomiskt bistånd. Andel barn i ekonomiskt utsatta hushåll har ökat mellan 1991 och 2013. Faktorer som visats ge en ökad risk för ekonomiskt bistånd är bland annat låg ålder (unga vuxna), låg utbildningsnivå, utländsk bakgrund, vistelsetid, låg inkomstnivå och svag arbetsmarknadsanknytning. Flera av dessa faktorer överensstämmer med Malmös befolkning och kan sannolikt svara för en del av utmaningarna kring ekonomisk utsatthet.

Diagram 1: Andel av befolkningen 18-64 år med långvarigt ekonomiskt bistånd (kvinnor och män, Malmö, %)



Källa: Statistiska centralbyrån (SCB). Uppgifter från SCB är endast tillgängliga fram till och med 2013.

Flera faktorer kommer sannolikt påverka utvecklingen av den ekonomiska utsattheten i Malmö. På vilket sätt staden förmår arbeta med bakomliggande faktorer till ekonomisk utsatthet och hur snabbt olika aktörer i samhället tillsammans kan ge förutsättningar för att nyanlända ska bli självförsörjande är betydelsefulla faktorer. I vilken utsträckning insatser ger förutsättningar för att fler av dem som har ekonomiskt bistånd idag ska bli varaktigt självförsörjande är en annan viktig faktor. Kraven på arbetsmarknaden och bostadsmarknaden är höga och den demografiska utvecklingen med en fortsatt ung befolkning och många nyanlända kommer att utmana.

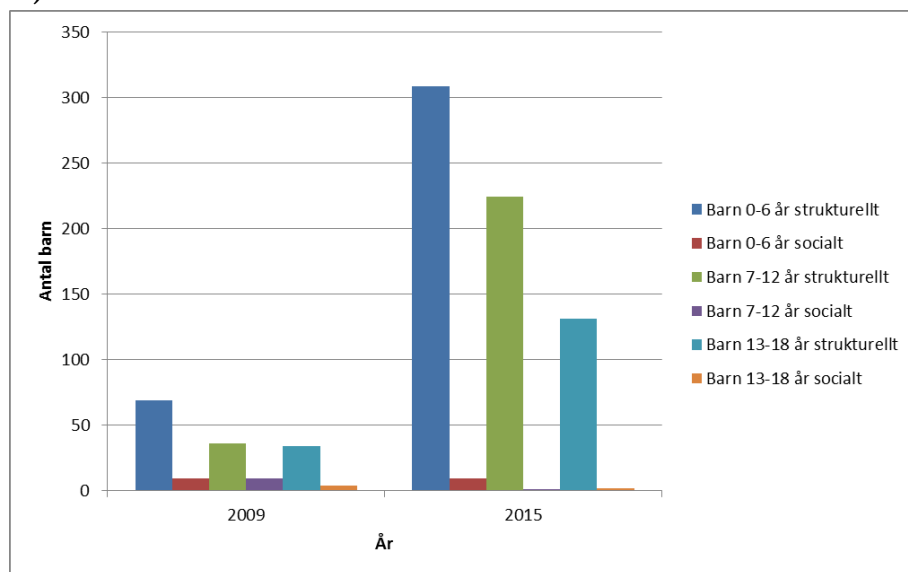
Den ekonomiska utsattheten påverkar den kommunala samhällsekonomin, den kommunala budgeten och de människor som den berör, både ur ett socialt och ekonomiskt perspektiv. Utöver de prövningar som ekonomisk utsatthet innebär under uppväxten så har barn i ekonomiskt utsatta hushåll som vuxna oftare sämre hälsa, lägre utbildningsnivå, större behov av försörjningsstöd samt högre risk att vara arbetslösa. Ökade skillnader i ekonomiska

förutsättningar bidrar också till att vägen till en socialt hållbar utveckling i Malmö utmanas. Några av de inriktningar som bedöms vara viktiga att prioritera framåt är fokus på bakomliggande orsaker till den ekonomiska utsattheten, arbete med effektiva metoder för att ge förutsättningar för Malmöbor som uppstår ekonomiskt bistånd att bli varaktigt självförsörjande, fokus på barnen och ett arbete som bedrivs utifrån en gemensam tanke om att ekonomisk utsatthet är allas ansvar.

2. Någonstans att bo

Malmö har en hög befolkningstillväxt, sysselsättningen har ökat något i Malmö sedan 2009 och arbetslösheten stabiliseras. Samtidigt hade runt 16 000 hushåll i Malmö ekonomiskt bistånd någon gång under 2015 och många av dem har inte tillräcklig köpkraft för att kunna hyra eller köpa en bostad. Bristande förankring på arbetsmarknaden och bostadsmarknaden är idag den vanligaste orsaken till hemlöshet i Malmö och den strukturella hemlösheten har stigit sedan 2009. I Malmö är de flesta barnfamiljer utan egen bostad strukturellt hemlösa.

Diagram 2: Antal barn i strukturellt respektive socialt hemlösa hushåll efter åldersgrupp (Malmö, %)



Källa: Malmö stads hemlöshetsräkning.

Flera faktorer kommer att påverka utvecklingen framåt. En fortsatt hög befolkningstillväxt, större grupper i befolkningen som har särskilt svårt att komma in på bostadsmarknaden och nivån på bostadsbyggandet kommer sannolikt att påverka utvecklingen av strukturell hemlöshet. Andra påverkansfaktorer är huruvida förutsättningar kommer till stånd som bidrar till utvecklingen av nya former av bostäder som fler kan efterfråga och i vilken grad parallella lösningar avseende nybyggnation och befintligt bestånd får förutsättningar att utvecklas. En ytterligare faktor är på vilket sätt inkomstkraven för att kunna efterfråga en bostad kommer att utvecklas på bostadsmarknaden framöver.

Om barn under en längre tid lever under osäkra förhållanden kan det få en negativ påverkan på vardagsliv, skolgång, nätverk och trygghet. Arbetet med att förebygga och minska den strukturella hemlösheten bör utgå från ett långsiktigt och ett kortsiktigt perspektiv. I ett långsiktigt perspektiv bör inriktningen vara att bibehålla en hög nivå på bostadsbyggandet, att lägga fokus på hållbara lösningar och att se till att utvärdering och uppföljning utgör en självklar del i arbetet för att kunna bedöma nyttor av olika insatser. I ett kortsiktigt perspektiv bör arbetet inriktas på en ökad rörlighet på

bostadsmarknaden, att ge förutsättningar för att testa innovativa lösningar, att identifiera och hantera bostadsmarknadens krav på individen och att effektivisera viktiga flöden i samhället, bland annat gällande integrationsprocessen.

3. Gemenskap och sammanhållning

Den kollektiva styrkan² har blivit högre i Malmö över tid men det finns stora variationer i nivån av kollektiv styrka mellan olika geografiska områden och skillnaderna mellan områden tycks ha ökat över tid. Även graden av tillit till andra människor har ökat, men liksom för kollektiv styrka varierar nivån mellan olika grupper. Sysselsatta och de med svensk bakgrund har till exempel i högre grad tillit till andra än arbetslösa och de med utrikes bakgrund. Nivån av kollektiv styrka har stark koppling till geografiska områdets socioekonomiska struktur och en hög

² Begreppet kollektiv styrka handlar om i vilken utsträckning de boende i ett område har förmågan och viljan att skapa och upprätthålla gemensamma normer och områdets nivå av kollektiv styrka är en viktig faktor för att förstå variationer gällande bland annat trygghet mellan olika områden.

andel av variationen av nivå i kollektiv styrka kan förklaras utifrån utländsk bakgrund, boendestabilitet och fattigdom eller utsatthet.

Flera faktorer kommer sannolikt att påverka utvecklingen av gemenskap och sammanhållning i Malmö. I vilken grad olika aktörer i staden tillsammans lyckas bryta den negativa trenden av ökade socioekonomiska skillnader mellan olika grupper i staden är en. Ytterligare faktorer är i vilken grad integrationen utvecklas, hur staden planeras med bland annat olika upplåtelseformer och om former utvecklas för att fler ska våga och kunna bygga i områden som tidigare inte varit attraktiva för nybyggnation. Låg lokal problemliv i ett område bidrar till en högre nivå av kollektiv styrka och hur ordningsstörningar i ett område hanteras kan därför också få betydelse för utvecklingen.

Forskning visar att den kollektiva styrkan har positiva effekter på till exempel upplevd trygghet, brottnivå, skolresultat och psykisk hälsa. Om skillnaderna avseende nivån av kollektiv styrka ökar så kan det också bidra till ökade skillnader mellan olika grupper avseende det som den kollektiva styrkan påverkar. Detta leder till att förutsättningarna blir mer olika beroende på var i staden man bor, tillbringar sin tid och vilka miljöer man har tillgång till. Analysen pekar på några viktiga inriktningar framåt. Malmös arbete för en socialt hållbar utveckling, med bland annat minskade skillnader i hälsa som mål, behöver vara uthålligt, arbetet för en fungerande integration och emot främlingsfientlighet behöver stärkas, formerna för samverkan behöver utvecklas på alla nivåer i samhället och fokus framåt bör fortsatt vara att verka för att *hela* Malmö ska vara en attraktiv stad.

4. Ökad välfärd och hälsa med ett bättre klimat

I december 2015 beslutade nästan alla världens länder om att skapa *Parisavtalet*³, och därigenom begränsa utsläppen av växthusgaser, för att

³ I avtalet förbinder sig i stort sätt alla världens länder att hålla temperaturökningen under två grader (jämfört med förindustriell tid).

säkerställa att livsvillkoren för framtida generationer blir rimliga. Detta kräver en omställning av hela den globala ekonomin och betyder att investeringar måste styras i en mer hållbar riktning.

Malmö står inför en stor utmaning. Befolkningen och behovet av samhällsservice ökar, samtidigt som stadens klimatpåverkan måste minska. För Malmö är klimatfrågan viktig både utifrån ett globalt och lokalt perspektiv. Malmös minskade utsläpp av koldioxid (och andra växthusgaser) bidrar till långsiktiga positiva effekter på klimatet globalt. Minskade utsläpp kräver bland annat energieffektiviseringar i byggnader och en omställning av transportsystem, resvanor och konsumtion. På lokal nivå kan dessa åtgärder också ses som en möjlighet att skapa andra nyttor såsom minskade hälsorisker, bättre bostäder och ett mer effektivt transportsystem.

Koldioxidutsläppen har totalt sett ökat sedan 1990, men räknat per invånare ses en minskning under samma tidsperiod. En minskning ses också för övriga växthusgaser. Energianvändningen fortsätter att minska i Malmö och under 2013 noterades det lägsta värdet sedan 1990. Vad avser Malmöbornas transporter så har körsträckan per person legat på ungefär samma nivå sedan 1999, miljöbilsinnehavet ökar, bilresorna till och från arbete och skola har minskat mellan 2003 och 2013 och kollektivtrafikresorna och resor med cykel har ökat under samma period.

Flera faktorer kan komma att påverka utvecklingen av hur väl Malmö möter utmaningen kring ökad välfärd, hälsa och ett bättre klimat. Det avser bland annat hur nationella satsningar beaktas i Malmö, hur effekterna på miljön av en kraftig befolkningsökning hanteras och vilken påverkan de globala klimatförändringarna kommer få på Malmö i ett långsiktigt perspektiv. Det är tydligt att kopplingen mellan välfärd, hälsa, resursanvändning och klimat är avgörande och att omställningen till en mer resurssnål, klimatanpassad ekonomi behöver ses som en möjlighet. I en av Malmökommissionens

underlagsrapporter ”*Miljöns betydelse för sociala skillnader i hälsa*” (Maria Albin m fl) framgår till exempel att forskningen ger ett mycket starkt stöd för ett direkt orsakssamband mellan exponering för luftföroreningar och negativa hälsoeffekter relaterat både till korttids- och långtidsexponering. Likaså kan trafikbuller ha negativa effekter på människors välbefinnande och kan påverka hälsan genom att sömn och återhämtning störs.

Långsiktigt behöver Malmö stad tillsammans med andra aktörer arbeta med omställningen. I det ligger bland annat att bidra till utvecklingen av en cirkulär ekonomi, energieffektiviseringar, smartare transporter och att stödja aktiviteter som gynnar hållbara beteenden.